



SLOVO HEJTMANA

Vážení spoluobčané, další rok, který byl pro nás všechny dalším velmi náročným a turbulentním obdobím, vstoupil do svého posledního měsíce.



V těch předchozích nám přinesl nové limity, prohloubil propasti i touhu to změnit, nastavil zrcadlo. Přesto věřím, že přinesl snad i některá prozření, uvědomění si vlastní odpovědnosti každého z nás a také úspěchy, radost a odhodlání.

Konec roku bývá spojen s doháněním toho, co se ještě nestihlo a s bilancováním. Ve spěchu hromadíme dárky ve snaze uspokojit všechna přání a provozujeme cosi, čemu říkáme generální úklid, abychom po štědrovečerní večeři padli únavou, ze které se týden vzpamatováváme a snažíme se přesvědčit, že to jsou ty zasloužené sváteční chvíle a odpočinek. Chtěl bych se přimluvit za to, abychom letos nečekali až na „ten čas“ po Štědrém dnu, kdy si můžeme „hodit nohy na stůl“, ale trochu zpomalili již teď, v čase adventním. Dohánějme především to, co jsme komu nestačili říct pěkného a laskavého, poděkujeme těm, co jsou nám nablízku vždy, když je třeba. Dopřejme sobě i svým blízkým a přátelům malý dárek každý den – chvilku pro sebe, čas prožitý se svými blízkými, setkání s přáteli. Uklidme svou duši a hlavně, odpočiňme si od všedních starostí a problémů. Jenom tak budeme připraveni to, co chceme v sobě i kolem sebe změnit, a mít na to dostatek energie. Závěrem, i když vím, že to slýcháme a čteme denně: prosím, buďme, bez ohledu na různé pohledy a názory jednotní v obezřetnosti a vzájemně ohleduplném chování s respektem k základním protiepidemickým opatřením, abychom sobě ani druhým nadcházející sváteční chvíle nezkazili. Přejí vám hodně zdraví, krásný adventní čas, požehnané vánoční svátky a odhodlaný vstup do nového roku.

Martin Červíček
hejtman Královéhradeckého kraje

Kraj zdvojnásobil testovací kapacity a řeší, jak ulevit nemocnicím

Královéhradecký kraj patří v současné chvíli k jednomu z nejméně postižených regionů v republice, nicméně i zde počty nakažených neustále narůstají. Klíčové pro následující dny bude navýšení kapacity testování, včasné podání monoklonálních protilátek, pokračující očkování, volná lůžka v nemocnicích a dodržování platných proticovidových opatření.

„Zvyšuje se počet nakažených a roste potřeba testování metodou PCR, a to nejen kvůli plošnému testování ve školách. Laboratoře v krajských nemocnicích a Fakultní nemocnici Hradec Králové proto zdvojnásobily své kapacity oproti jarnímu stavu na téměř dva tisíce testů denně. Ve stávajících podmínkách je to maximální kapacita, proto jsme objednali

další kapacity testů v externích laboratořích,“ uvedl hejtman Martin Červíček.

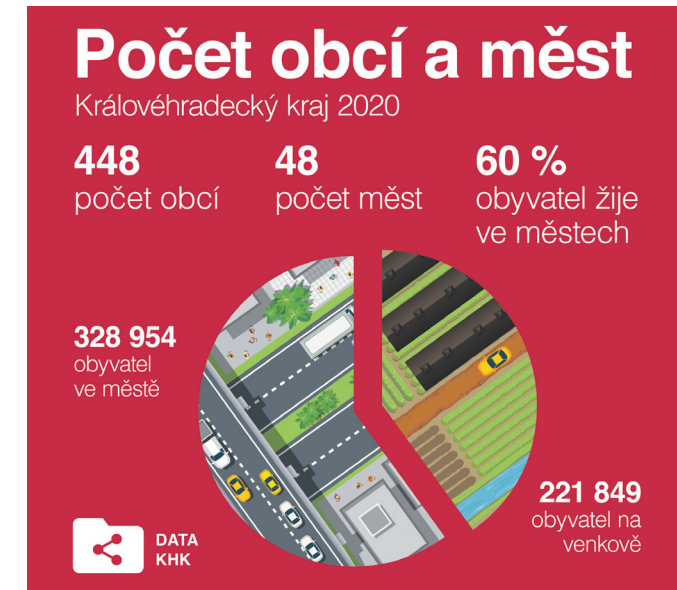
Od začátku listopadu do uzávěrky U nás v kraji se počet nakažených týdně zdvojnásobil. Zatímco za první týden odhalily testy průměrně 217 pozitivních za den, třetí listopadový týden už to bylo 543. |

Dokončení na straně 2

Nový datový portál zpřístupňuje data a informace z Královéhradeckého kraje

Královéhradecký kraj vytvořil datový portál, jehož prostřednictvím veřejnosti zpřístupňuje v přehledné a srozumitelné podobě nejen takzvaná otevřená data, ale nabízí i analýzy, grafy, infografiky a datové výstupy. Webový portál www.datakhk.cz slouží také jako užitečný rozcestník pro krajské portály a aplikace.

„Chcete vědět, kolik se v našem kraji uskutečnilo loni svateb? Jaká krajská obec je nejmenší? Kolik sociálních služeb funguje v našem regionu? To je jen střípek informací, které nabízí krajský datový portál. Je to webová stránka, která zpracovává obrovské množství informací do přehledných celků, ve kterých se dá snadno orientovat. Už nyní nabízí například 300 ukazatelů v grafech nebo sady datových karet, které graficky zpracovávají řadu



statistických údajů o našem regionu,“ řekl první náměstek pro inovace a informační technologie Pavel Bulíček.

Uživatelé na datovém webu zjistí, jak vypadá Královéhradecký kraj z pohledu statistických dat. Výstupy se zde

nacházejí v různých formách a na základě těchto údajů je možné vytvořit podklady k různým rozhodovacím procesům, případně je studenti mohou využít jako podklady pro své práce. |

Pokračování na straně 4

Náchodskou galerii čeká změna vedení

Alexandr Peroutka se stane novým ředitelem Galerie výtvarného umění v Náchodě. Od 1. ledna vystřídá ve funkci současného ředitele galerie Jana Kapustu.

Galerie výtvarného umění v Náchodě je orientovaná výtvarně i aktivizačně na hlavní obory současného českého výtvarného umění. Nejvýznamnější část sbírkového fondu tvoří díla ruského malířství 19. století. V současné době mohou návštěvníci zhlédnout například výstavu soch Vincence Vinglera s názvem Zoo v Náchodě.

Spolupráce se Zakarpátím pokračuje

V rámci projektu Česko-ukrajinského fóra pro podporu nevládní spolupráce se na Ukrajině uskutečnil seminář pro předsedy nově vytvořených teritoriálních hromad z okresů Ťačiv a Chust. V jeho průběhu zástupci obcí a neziskových organizací z Královéhradeckého kraje seznámili představitele zakarpatských hromad s prací samospráv v ČR, podělili se o zkušenosti ze spolupráce s neziskovými a dobrovolnými organizacemi apod. Společně byly diskutovány možnosti navázání spolupráce a realizace společných projektů.

Nepřišlo vám některé číslo U nás v kraji?

Magazín U nás v kraji vychází každý měsíc v roce kromě srpna a je distribuován do každé domácnosti v Královéhradeckém kraji. Pokud jste aktuální číslo zpravodaje nedostali do schránky, volejte na telefonní číslo 495 817 111, nebo nám napište na e-mail: unaskraj@kr-kralovehradecky.cz nebo poštou na adresu: Tiskové oddělení KÚ Královéhradeckého kraje, Pivovarské náměstí 1245, 500 03 Hradec Králové s heslem REKLAMACE. Do zprávy uveďte vaši adresu a my zařídíme nápravu. Magazín si můžete přečíst také na webových stránkách Královéhradeckého kraje.

Kraj zdvojnásobil testovací kapacity

Pokračování ze strany 1

„Vzhledem k zvyšujícím se požadavkům na PCR testování jsme aktivovali mobilní odběrové týmy Armády ČR a Hasičského záchranného sboru Královéhradeckého kraje, které pomáhají s odběry vzorků ve velkých ohniscích nákazy,“ doplnil hejtman Červíček.

V regionu také stoupají počty pacientů s covid-19, kteří vyžadují hospitalizaci. Nemocnice tak omezují plánované operace a posilují covidová pracoviště zdravotníky z jiných oddělení, aby zajistily potřebnou kapacitu a kvalitu poskytované péče. Část pacientů, kteří již nevyžadují akutní péči, jsou překládáni do jiných zařízení na doléčení,

Chraňte sebe i své okolí



Dodržujte vzdálenost



Dezinfikujte si ruce



Používejte ochranné pomůcky



Nesahejte si na obličej ani na roušku

aby se uvolnilo místo na akutních lůžkách v nemocnicích.

Kraj i vedení hradecké fakultní nemocnice také poptává dobrovolníky z řad žáků zdravotnických škol a studentů lékařské

fakulty v Hradci Králové, kteří by posílili personál v nemocnicích.

Vážným důsledkům onemocnění může zabránit včasné podání monoklonálních protilátek. Lékaři v krajských nemocnicích a Fakultní nemocnici Hradec Králové začali aplikovat monoklonální protilátky a od října do 21. listopadu už podali přes 593 infuzí. Zhruba dvě třetiny tohoto počtu bylo podáno ve fakultní nemocnici.

„Radní pro zdravotnictví Zdeněk Fink žádal praktické lékaře, aby své pacienty, u kterých hrozí zhoršení nemoci covid-19 a tedy hospitalizace, posílali na aplikaci monoklonálních protilátek. Prokazatelně to funguje a tímto způsobem se nám daří snižovat zátěž na nemocnice,“ doplnil hejtman Červíček. |

Kde se v Královéhradeckém kraji můžete nechat očkovat

Jaroměř	Dr. Edvarda Beneše 191, Jaroměř, budova Polikliniky, ambulance privátního ambulantního zařízení EDUMED, I. a II. patro
Náchod	Oblastní nemocnice Náchod, Purkyňova 466, přízemí pavilonu K
Trutnov	Oblastní nemocnice Trutnov, Maxima Gorkého 77 • budova K (Mikrobiologie odběry, OKB odběry) • budova L v přízemí (Gynekologie a porodnice) • budova A2 v přízemí (Onkologická ambulance)
Jičín	Oblastní nemocnice Jičín, Bolzanova 512, pavilon operačních oborů - chirurgická ambulance (budova G)
Rychnov n. Kn.	pavilon F nemocnice v Rychnově nad Kněžnou, Jiráskova 506
Dvůr Králové n. L.	Městská nemocnice Dvůr Králové nad Labem, Vrchlického 1504, multifunkční budova - školicí středisko
Broumov	Oblastní nemocnice Broumov, Smetanova 91, přízemí hlavní budovy, bývalá ambulance PL
Vrchlabí	Nemocnice Vrchlabí, Fügnerova 50, hlavní budova nemocnice
Hořice	Levitovo centrum následné péče Hořice, Riegrova 655
Hradec Králové	Fakultní nemocnice Hradec Králové, Sokolská 581, Pavilon interních oborů (budova č. 10)

Praktici v Královéhradeckém kraji očkují vakcínou Pfizer

V Královéhradeckém kraji stoupl zájem o očkování vakcínou proti covid-19. Mezi zájemci převládají zejména lidé, kteří se chtějí nechat přeočkovat třetí dávkou.

Z důvodu umožnění vakcinace co největšímu počtu osob navyšují očkovací místa své provozní doby. Zájemci mají možnost nechat se přeočkovat v ordinacích praktických lékařů, kteří v regionu očkují vakcínou typu Pfizer.

„V letních měsících byl o očkování menší zájem, ale provoz očkovacích míst i přesto pokračoval. Nyní reagujeme na nárůst zájemců a vrátili jsem se zpět do vyzkoušeného režimu očkovacích míst, která v Královéhradeckém kraji

za den dokázala naočkovat přes šest tisíc osob. Navíc jsme rádi, že o očkování vakcínou Pfizer projeví velký zájem praktičtí lékaři, kteří výrazně pomohou očkovat nejen své pacienty,“ doplnil radní pro zdravotnictví Zdeněk Fink. |

Seznamy očkujících praktiků naleznete na:
www.kr-kralovehradecky.cz/praktici

V Tmavém Dole skončily stavební práce za 170 milionů korun. Klienti se těší z nově postavené budovy

V Domově důchodců Tmavý Důl dokončil kraj stavební práce a zahájil zkušební provoz nové budovy. Krajská investice za více než 170 milionů korun zvýšila současnou kapacitu domova o 56 lůžek a výrazně zlepšila kvalitu poskytovaných služeb.

„V našem kraji přibývá spoluobčanů, kteří vzhledem ke svému věku a zdravotnímu stavu již potřebují pravidelnou pomoc. V současné době proto nutně potřebujeme navyšovat kapacity sociálních zařízení, a reagovat tak na zvýšenou poptávku po těchto službách v našem kraji. Pro zachování jejich dostupnosti potřebujeme v následujících letech vybudovat dalších téměř tisíc nových lůžek. Těší mě, že se nám tento cíl daří naplňovat, což právě dokazuje dokončení

stavby v Tmavém Dole. Pro naše babičky a dědečky vytváříme důstojná prostředí, ve kterých najdou své nové domovy,“ řekl hejtmán Martin Červíček.

Výstavbou budovy v Domově důchodců Tmavý Důl vznikla moderní lůžka pro klienty se sníženou soběstačností z důvodu onemocnění stařečkou, Alzheimerovou a ostatními typy demencí. „Doposud domov disponoval 100 lůžky a nyní se jeho celková kapacita navýší o 56 lůžek. Nová budova splňuje ty nejpřísnější požadavky na materiálně-technické standardy a je vybavena nejmodernějšími asistivními technologiemi,“ sdělila náměstkyně hejtmána Martina Berdychová odpovědná za sociální oblast.



Domov důchodců v Tmavém Dole patří k největším na Trutnovsku a jeho zřizovatelem je Královéhradecký kraj. „Tuto významnou investiční akci jsme financovali z velké části ze svého rozpočtu. Celková částka dosáhla na více jak 170 milionů korun s DPH, kdy Ministerstvo práce a sociálních věcí ČR poskytlo dotaci 65 milionů korun. Stavba úspěšně prošla všemi testy a splnila podmínky pro ukončení zkušebního provozu a požádali jsme o vydání kolaudačního souhlasu,“ doplnil první náměstek hejtmána Pavel Bulíček odpovědný za krajské investice.

Nová budova I. oddělení má třípodlažní centrální část a dvoupodlažní ubytovací křídla. Ta jsou řešena jako troj trakt, kdy se

uprostřed nachází komunikační prostor. Jednotlivá křídla spojuje centrální část a tvoří tak hlavní provozní tunel v každém podlaží. V této části je také schodiště a výtahy. Hlavní zdroj tepla zajišťuje soustava tepelných čerpadel. Budova má kapacitu 83 lůžek a je vybavena moderním stropním zvedacím zařízením v každém pokoji, které umožňuje bezpečnou a pohodlnou manipulaci s klienty. Projekt zahrnoval i úpravu okolí, například komunikace, chodníky a osvětlení. K dispozici je parkoviště s 52 parkovacími stánkami.

Královéhradecký kraj aktuálně realizuje i další stavby domovů pro seniory, a to v Opočně, Borohrádku a Žacléři. Do roku 2026 hodlá investovat do sociálních zařízení přes dvě miliardy korun. |



Zásadní část rychnovské nemocnice prošla rekonstrukcí pláště

Multioborový pavilon rychnovské nemocnice má nově rekonstruovaný plášť. Budova je zateplená, má vyměněná okna a také zmodernizované porodní boxy a zákrokový sál porodnice. Stavební práce stály dohromady přes 60 milionů korun.

„Rekonstrukce multioborového pavilonu v rychnovské nemocnici začala v září loňského roku a po 13 měsících se jí podařilo úspěšně dokončit a zkolaudovat. Stavební práce stály celkem 45,6 milionu korun s DPH. Na financování se kraji



podařilo získat dotaci ministerstva životního prostředí,“ uvedl první náměstek hejtmána Pavel Bulíček odpovědný za investice.

Královéhradecký kraj nechal budovu včetně střechy zateplit. Řeme-

slníci následně zrekonstruovali také hromosvod, kompletně vyměnili vstupní dveře a okna, která osadili elektricky ovládanými žaluziemi. Projekt administrovalo krajské Centrum investic, rozvoje a inovací.

V objektu souběžně probíhala i druhá krajská investice. „Už během července se podařilo dokončit modernizaci porodních boxů včetně zázemí a zákrokového sálu rychnovské porodnice. Stavební práce a vybavení interiéru stály téměř 15 milionů korun. Díky těmto investicím jsme zvýšili komfort pro za-

městnance i pacienty,“ doplnil radní pro zdravotnictví Zdeněk Fink.

Vláda na konci září schválila poskytnutí financí na další krajský projekt na pokračování modernizace a dostavby nemocnice v Rychnově nad Kněžnou. Projekt za 865 milionů korun počítá s výstavbou nového pětipodlažního pavilonu s urgentním příjmem, operačními sály a ambulantní péčí a zároveň s modernizací tří ze sedmi podlaží stávajícího pavilonu DIGP. Obě budovy budou propojeny, čímž vznikne jeden funkční celek. |

Datový portál funguje i jako velmi užitečný rozcestník

Dokončení ze strany 1

Pro pohodlné sdílení informací slouží takzvané datové karty. Z nich lze vyčíst řadu zajímavých informací, které poskytují ucelený obraz o regionu. Tyto grafiky lze pohodlně sdílet, analyzovat či srovnávat s jinými roky.

„Na podobě datových karet spolupracujeme s profesionálními grafiky i studenty hronovské Střední průmyslové školy Otty Wichterleho, kterou kraj zřizuje. Inspirací pro tyto karty a velkou pomocí pro vytváření krajského datového portálu byl brněnský datový portál data.Brno. Chtěl bych také velice poděkovat všem zaměstnancům krajského odboru analýz a podpory řízení, díky kterým náš

portál mohl vzniknout. Velkou pomocí byli i pracovníci Centra investic, rozvoje a inovací a zástupci jednotlivých odborů krajského úřadu, kteří pomohli nasdílet velké množství dat,“ poznamenává náměstek Bulíček.

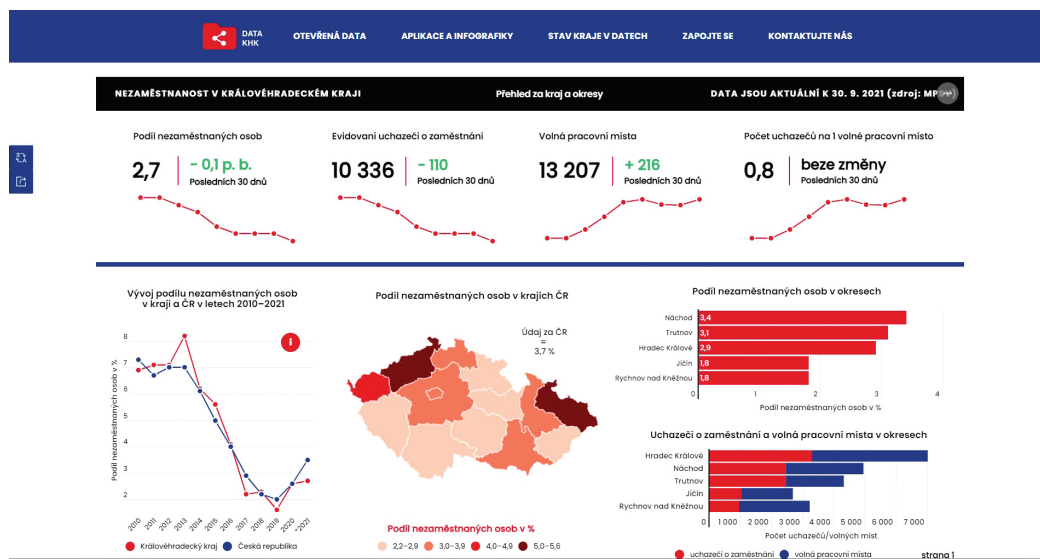
Datový portál však funguje i jako velmi užitečný a přehledný rozcestník. Královéhradecký kraj má 15 portálů a 29 aplikací, které poskytují cenné informace pro veřejnost. Je to například portál regionálního

rozvoje zaměřený na dobrou praxi, dotace a chytrá řešení nebo krajský dotační portál, případně aplikace mapující výkresy územních plánů obcí. Část webu www.datakhk.cz je tak speciálně věnovaná těmto portálům a uživatele snadno nasměruje na příslušné internetové stránky k informacím, které hledá.

„Cílem přehledu je, aby se na žádný z těchto portálů a aplikací nezapomnělo, za každým z nich se skrývá velké množství práce

úředníků a dalších odborníků nejen z krajského úřadu,“ doplňuje Pavel Bulíček.

Krajský datový portál obsahuje také katalog 55 sad otevřených dat a umožňuje zcela jiný pohled běžným uživatelům na zpřístupněné datové sady. Kraj otevřená data poskytuje již od roku 2018, uživatelé mají díky tomu volný přístup k informacím například ze školství, veřejné dopravy či krajských příspěvkových organizací. |



Nový muzejní depozitář v Robousích už slouží svému účelu

Královéhradecký kraj předal do užívání nový depozitář v areálu bývalé fary v Robousích u Jičína. Investice za více jak 28 milionů korun bez DPH zajistila adekvátní prostory pro uložení cenných předmětů, které patří do sbírek Regionálního muzea a galerie v Jičíně.

„Muzeum v Jičíně získalo nový moderní depozitář s dostatečnou kapacitou pro uložení sbírkových předmětů určité hodnoty v prostorech, kde jsou vhodné klimatické podmínky. Místo tady najdou sbírky z oblasti archeologie, etnografie, militarií, uměleckých řemesel, lidového nábytku a zemědělského nářadí. Realizaci nového depozitáře se uvolní prostory fary v Robousích, kde bude moci muzeum nově připravovat akce pro školy i veřej-



nost,“ uvedla náměstkyně hejtmána Martina Berdychová, odpovědná za oblast kultury.

Novostavba depozitáře je jednopatrová budova s užitným podkrovím, ve kterém jsou úložné prostory vybavené statickými i pojízdnými regály s řízenou výměnou vzduchu. Vše je také náležitě zabezpečeno

proti vniknutí nepovolaných osob. V přízemí se nachází úložné prostory spolu s odbornými pracovišti a badatelny včetně potřebného zázemí pro zaměstnance muzea. Součástí stavby kromě nových komunikací a oplocení je i venkovní nádrž na dešťovou vodu, která zásobuje užitkovou vodou provoz celé budovy.

„Stavbu nového depozitáře v areálu bývalé fary v Robousích kraj zahájil v březnu 2020 demolicí původních objektů a celou ji financoval ze svého rozpočtu. Náklady za stavební část dosáhly 25,4 milionu korun bez DPH a za vnitřní vybavení jsme zaplatili 2,75 milionu korun bez DPH. Plánovaný termín předání nové budovy do užívání jsme dodrželi,“ doplnil první náměstek hejtmána Pavel Bulíček, odpovědný za oblast inovací.

Regionální muzeum a galerie v Jičíně se potýkalo s nedostatkem prostoru pro uložení sbírkových předmětů dlouhodobě. Projekt na nový depozitář neuspěl v roce 2014 se žádostí o dotaci z norských fondů, a proto se Královéhradecký kraj rozhodl stavbu financovat z vlastních zdrojů. |

Krajskou stavbou roku je knihovna v Rychnově nad Kněžnou

Královéhradecký kraj ve spolupráci s Českou komorou autorizovaných inženýrů a techniků činných ve výstavbě, Českým svazem stavebních inženýrů, Českou komorou architektů a Svazem podnikatelů ve stavebnictví v ČR Hradec Králové vyhlásil již 18. ročník soutěže Stavba roku Královéhradeckého kraje 2021. O vítězství se letos utkalo 16 nominovaných staveb. |



Stavba roku: Přestavba bývalého rychnovského kina na knihovnu začala před třemi lety a první čtenáře zde uvítali na jaře 2020. Budova je rozdělena na čtyři části: oddělení pro dospělé a děti, multifunkční sál a zázemí knihovny i se skladem knížek.



Zvláštní cena poroty: Kaple sv. Josefa v obci Slavětín na Trutnovsku chátala. Zachránit se jí podařilo Rudolfu a Renatě Kasperovým. Zadáním nebylo vrátit se zpět v čase a vytvořit repliku původního stavu, ale s úctou a v harmonii s původní stavbou navrhnout výstavní a koncertní prostor v minimalistickém architektonickém pojetí.



Čestné uznání: Sportovní park „U Svatých“ v Holohlavech je veřejné prostranství s multifunkčním sportovištěm a dětským hřištěm. Srdcem areálu je houpavá dráha (nejen) pro koloběžky. V jeho středu se nachází víceúčelové hřiště, vedle leží dětské hřiště zasazené do habrového háje.



Čestné uznání: Na vrchu Šibeník stál od roku 1995 tubus větrné elektrárny, která nikdy nezačala fungovat. Vedení městyse Nový Hrádek v loňském roce nevyužitý tubus přestavělo na rozhlednu a ze sousední trafostanice vzniklo infocentrum. Vyhlídková plošina rozhledny je 32 metrů nad zemí.



Čestné uznání: Královéhradecké biskupství nechalo přestavět objekt zvaný „Kostka“, který sousedí s biskupským gymnáziem v Hradci Králové. Vznikly zde čtyři učebny a laboratoře pro výuku přírodovědných a polytechnických předmětů, které zkvalitní výuku pro žáky i studenty.



Čestné uznání: V roce 2018 začaly práce na navýšení kapacit Restaurantu Lemur ve Dvoře Králové a rozšíření poskytovaných služeb o Safari pivovar, spa a kongresové prostory. Zásadním bylo zvýšení stavby formou dřevostavby o celé patro a půdorysné zvětšení směrem do areálu.

Na zimní údržbu mají silničáři připravenou techniku i dostatek posypového materiálu

Nadcházející zimní období budou silničáři v Královéhradeckém kraji udržovat více jak 3,5 tisíce kilometrů komunikací. Připravené mají desítky tisíc tun posypových materiálů a stovky kusů techniky, která jim pomůže udržovat silnice během zimy sjízdné.

„Na nadcházející sezonu zimní údržby silnic máme v plánu náklady ve výši 195 milionů korun. V případě potřeby ale plán upravíme a náklady navýšíme podobně jako během minulé zimy. Ať už chemicky či pomocí inertního materiálu budeme udržovat více jak 3,5 tisíce kilometrů silnic v regionu. Těší mě, že rok od roku se nám daří snižovat počet

kilometrů komunikací, které se v zimě neudrží. Letos se jedná o necelých 208 kilometrů silnic nižšího významu,“ uvedl radní pro dopravu Václav Řehoř.

V Královéhradeckém kraji je 460 kilometrů silnic I. třídy, 894 kilometrů silnic II. třídy a 2 392 kilometrů silnic III. třídy. Celkem krajští silničáři udržují 3 746 kilometrů silnic.

„Kapacita skladů jednotlivých cestmistrovství, včetně těch záložních, je dohromady na 23 tisíc tun posypové soli a 12 tisíc tun inertního materiálu. V současné době jsou sklady naplněny ze 75 % a stále materiály navážíme. Na zimu je připraveno 122 sypačů s radlicemi, 51 nakladačů,



18 sněhových fréz a 113 traktorových radliček,“ informoval ředitel Údržby silnic Královéhradeckého kraje Jiří Brandejs.

Techniku bude v nastávajícím zimním období obsluhovat 230 řidičů, 30 techniků na dílnách a také 85 dispečerů na 15 dispečerských stanovištích vybavených nezávislým okruhem elektrické energie. V nadcházející sezoně na silnice vyjedou také tři nové traktory s radlicí a čtyři sypače, z nichž jeden sestavili pro krajské silničáře žáci Střední odborné školy technické a řemeslné v Novém Bydžově.

Letošní novinkou je také například změna technologie údržby

silnice II/310 Olešnice v Orlických horách — Sedloňov v CHKO Orlické hory, kde silničáři dostali výjimku a mohou zde používat chemický posyp. Ten zajistí lepší kvalitu údržby na komunikaci s velkou intenzitou dopravy.

Řidičům bude i v letošním roce k dispozici webová aplikace Zimní obsluženost, kde se dozvědí, kdy naposledy byl daný úsek ošetřen. Aplikaci najdete na www.uskhk.eu.

Zimní sezona mezi roky 2020 a 2021 byla co do délky údržby nejdelší za posledních 15 let. Počet posypových dnů vystoupal na 131 a kraj stály 209 milionů korun, tedy zhruba o 93 milionů korun víc než v sezoně 2019/2020. |



Od 12. prosince se ve východních Čechách zvýší ceny jízdného

Královéhradecký a Pardubický kraj od 12. prosince změní ceník jízdného ve veřejné regionální dopravě. Hlavním důvodem změny je snaha nepřístupovat k plošnému omezování autobusových a vlakových spojů v obou regionech.

Kraje tím reagují na zdražování vstupů v čele s vývojem cen pohonných hmot a dalších provozních nákladů.

„Úprava ceníku umožní časově vyrovnaní ekonomických

ztrát, respektive výpadku příjmů v krajském rozpočtu nejen v důsledku snížení poptávky na cestování veřejnou dopravou v souvislosti s pandemickými opatřeními, ale také například kvůli prudkému nárůstu cen pohonných hmot a dalších provozních nákladů. Je třeba připomenout, že vyjma dílčí úpravy obyčejného jízdného v roce 2019 se v Královéhradeckém kraji jedná o první větší úpravu ceníku jízdného od roku 2013,“ uvedl

radní Královéhradeckého kraje Václav Řehoř, odpovědný za oblast dopravy.

Změna ceníku od 12. prosince bude pro běžného cestujícího znamenat zdražení v řádech korun.

„Pokud cestující nyní hradí jízdné v hotovosti, a nově si pořídí bezkontaktní čipovou kartu IREDO, tak se cena jízdného prakticky nezmění, což je určitá motivace pro cestující, aby si tuto naši kartu na pravidelné cestování pořídili.

Chceme tak v rámci úprav cen jízdného zvýhodnit pravidelné cestující tak, aby na ně byly dopady co nejnižší,“ řekl náměstek hejtmána Pardubického kraje pro oblast dopravy Michal Kortyš.

Od 12. prosince bude novinkou rozšíření platnosti síťové jízdenky pro kolo i na vlaky Českých drah a zavedení roční síťové jízdenky za 14 652 korun, se kterou mohou lidé cestovat v obou krajích se všemi dopravci zapojenými do IDS IREDO. |

Podarilo se nám vytvořit kvalitní úřad. Pomáhá lepšímu životu v kraji, hodnotí odcházející ředitelka Ivana Křečková

Ke konci roku skončí na pozici ředitelky Krajského úřadu Královéhradeckého kraje Ivana Křečková, která působila ve vedení krajského úřadu od doby jeho vzniku, kdy se kraje postupně přetvářely z okresních úřadů.

Krajský úřad začala Ivana Křečková vést s 56 zaměstnanci v prostorách hradeckého kongresového centra Aldis. Následně kraj našel své místo ve Wonkové ulici, kde působil až do prosince roku 2007, kdy se přestěhoval do svého současného sídla, budovy bývalého pivovaru v centru Hradce Králové.

Co obnáší pozice ředitelky krajského úřadu?

Ředitel je statutární orgán, personální šéf všech zaměstnanců. V jeho zájmu je vybírat vhodné, vzdělané a kvalitní odborníky. Jde o týmovou práci, takže ředitel musí s těmito odborníky, často velkými individualitami, umět pracovat, řídit je i kontrolovat. Měla jsem to štěstí, že se nám podařilo vytvořit kvalitní úřad pomáhající lepšímu životu v kraji. Podařilo se nám zařídit, aby motto krajského úřadu: „Vstřícný, rychlý a profesionální úřad – spokojený občan,“ nebylo jen proklamační ale skutečnost.

Kromě řízení pracovníků má však ředitel krajského úřadu i další povinnosti, že?

Ano, například dává souhlas starostovi se jmenováním a odvoláním tajemníka. V obcích, kde se rozpadne zastupitelstvo a není starosta, místostarosta ani jiný pověřený člen zastupitelstva, plní ředitel krajského úřadu v nových volbách funkci starosty. V určitých situacích musí ve správním řízení rozhodnout o zrušení mandátu zastupitele obce, pokud dojde k závěru, že nastala takzvaná neslučitelnost s funkcí a zastupitelstvo nekoná. To jsou



velké a závažné pravomoci dané zvláštními zákony.

Co považujete za svůj největší úspěch?

Nejvíce pyšná jsem ale na to, že jsem našla společnou řeč se všemi čtyřmi hejtmany Královéhradeckého kraje. Za úspěch považuji, že se celému mému týmu podařilo vytvořit kvalitní úřad napomáhající k lepšímu životu obyvatelů regionu. Za těch 21 let jsem byla svědkem mnoha silných momentů. Většinou šlo o úkoly, jejichž splnění trvalo dlouho, měsíce i roky. Například zrušení okresních úřadů a následná delimitace činností, zaměstnanců a majetku, výstavba RegioCentra Nový pivovar a v posledních letech také situace kolem epidemie koronaviru.

Silným okamžikem bylo také samotné jmenování do pozice ředitelky. Moment, který ovlivnil poslední dvě dekády života celé mé rodiny. Asi nejvíce chci proto poděkovat svému manželovi, který mi po celou dobu byl oporou a pomáhal, takže naše rodina mou častou nepřítomností nestrádala.

Řízení úřadu není časově jednoduchá práce, našla jste čas i na relaxování?

Kdybych se nedokázala oprotit od pracovních povinností, už bych asi dávno vyhořela. Vždy jsem byla ráda, že mám práci, která mě těší, ale odpočívat dovedu. Momentálně jsou můj relax dvě malá vnoučata, příroda, kolo, kultura, knížky.

Asi nejtěžší období bylo v lockdownu, kdy bylo vše zavřeno, většina úředníků pracovala z domu a nás pár zbývajících s hrůzou sledovalo nárůst covidu a zajišťovalo vše potřebné. To se skutečně špatně relaxovalo.

Co pro vás bylo naopak nejtěžší?

Nejtěžší a zároveň to, co mě nejvíce lákalo, bylo to nové, neprovedené zkušenostmi. Někdy člověk musel i trochu riskovat, že to nedopadne dobře. Začátky znamenaly daleko větší nasazení, zejména časové. Mojí výhodou bylo, že jsem ve vedoucích funkcích pracovala, ať již to byl okresní úřad nebo komerční sféra. To, že jsem vystudovaná právnička, bylo určitě plus.

Je podle vás stále málo žen ve vrcholných funkcích?

Mohu mluvit pouze za kraje, přičemž osm krajů mělo v minulosti v určitém období ve vedení ženu. Dnes jsme v této pozici už pouze dvě – já a ředitelka Krajského úřadu Karlovarského kraje.

Ale nemyslím si, že by se žena nedokázala prosadit. Na našem úřadě pracuje na pozici vedoucího odboru šest žen z patnácti vedoucích a na pozici vedoucího oddělení je to dokonce polovina žen.

Já nastupovala do funkce ředitelky krajského úřadu ne proto, že jsem žena, ale protože jsem měla dobré znalosti veřejné správy i určité životní zkušenosti a tehdejší hejtmán mi věřil, že nový úřad vybuduji.

A v politice?

Ženy – političky působí ve vedení obcí i měst. V našem kraji

je ze 448 starostů čtvrtina žen. Znáám mnoho starostek, které jsou přínosem pro svoji obec či město. Za ty roky jsem měla čest se s nimi osobně poznat a vím, že své funkce zvládají velmi dobře.

Po posledních volbách do Poslanecké sněmovny Parlamentu ČR zasedlo do lavic poslanecké sněmovny 50 žen z 200 poslanců – nejvíce v novodobé historii naší země. Nikdy jsem nebyla přítelem kvót, přesto vidíte, že se ženy prosadily a občané je také volili.

Mají to ženy ve vedoucích pozicích těžší?

Samozřejmě, že to mají ženy těžší, protože i dnes se více věnují výchově dětí, péči o staré rodiče a starají se o domácnost. Myslím si, že tyto povinnosti stále leží převážně na nich, takže nechtějí, ani nemohou, trávit většinu času v práci. Nakonec dnes spousta žen odkládá rodičovství a mateřství a dává přednost kariéře, protože tuší, že by jim to v kariéře vadilo.

Já sama jsem po škole ve funkci podnikové právničky bojovala s časem, dávala dítě do jeslí a později do školky. Nakonec jsem z této pozice odešla do méně časově náročné práce a dala na čas přednost rodině. V době, kdy jsem se stala ředitelkou krajského úřadu, byl syn již na střední škole a díky manželovi jsem měla dobré rodinné zázemí, pak už jsem tento problém řešit nemusela.

Chtěla byste něco dodat závěrem?

Chtěla bych poděkovat všem, se kterými jsem za dvě dekády z pozice ředitelky krajského úřadu měla možnost spolupracovat. Jsem pyšná, že jsem mohla pracovat s řadou skvělých odborníků na krajském úřadě, na městech i obcích. |

Kotlíkové dotace budou příští rok naposledy

Královéhradecký kraj připravuje pro rok 2022 poslední výzvu na kotlíkové dotace.

„Každý, kdo vytápí svoji nemovitost kotlem na tuhá paliva 1. nebo 2. emisní třídy, musí podle zákona takový kotel vyměnit do září 2022. Příjem žádostí předpokládáme od jara do srpna roku 2022, v tuto dobu budou moci všichni zájemci o kotlíkovou dotaci požádat,“ uvedl radní pro regionální rozvoj Adam Valenta.

O dotaci může požádat vlastník nebo spoluvlastník nemovitosti (rodinného domu, bytové jednotky v bytovém domě nebo trvale obývaného rekreačního objektu), který trvale nemovitost obývá. Zároveň domácnost žadatele jako celek musí splňovat podmínku „nízkopříjemnosti“, tedy že čistý příjem na člena domácnosti v roce 2020 nebyl vyšší než 170 900 Kč.

Domácnosti složené výhradně z důchodců pobírajících starobní důchod nebo invalidní důchod 3. stupně nebudou muset dokládat příjmy a jsou automaticky způsobilé pro dotaci. U nezletilých dětí a studentů do 26 let se považují příjmy ve výši 0 Kč.

Ke splnění kritéria „nízkopříjemnosti“ se vážou další kombinace výpočtu, proto každá žádost bude posuzována individuálně dle pravidel nastavených programem. Zároveň bude povinností doložit další přílohy k žádosti – více

informací na webu Královéhradeckého kraje v sekci Kotlíkové dotace.

Dotace může být poskytnuta na výměny nevyhovujících zdrojů vytápění realizované již od 1. ledna 2021 ve výši 95 % ze způsobilých

výdajů s následujícími limity: plynový kondenzační kotel (100 000 Kč), kotel na biomasu s ruční dodávkou paliva, vč. akumulární nádrže/se samočinnou dodávkou paliva (130 000 Kč), tepelné čerpadlo (130 000 Kč). |



Infolinka: 722 960 675 (všední dny 8–16:00)
kotlikovedotace@kr-kralovehradecky.cz

Pokud máte zájem dostávat aktuální informace z oblasti kotlíkových dotací, prosím, vyplňte nezávazný dotazník potenciálních žadatelů na webových stránkách: kr-kralovehradecky.cz/kotliky.htm

Kraj začal pomáhat chovatelům s ochranou stád před vlkem

Chovatelé dostanou od Královéhradeckého kraje první dvě dotace ve výši přes půl milionu korun na vybudování plotů proti vlkům. Individuálními dotacemi kraj kompenzuje výpadek státních peněz a na podporu budování pasivní obrany proti útokům predátorů vyčlenil tři miliony korun. Jinou možností příspěvku na pomoc v boji s vlkem v současné chvíli chovatelé nemají.

„V srpnu letošního roku přestal stát chovatelům kompenzovat náklady na ochranu stád před vlky a nový dotační program začne fungovat pravděpodobně až v prvním čtvrtletí příštího roku. Královéhradecký kraj proto vyčlenil tři miliony korun, aby chovatelům kompenzoval náklady



na budování pasivní ochrany proti vlkům. Nyní vyplatíme dvěma žadatelům částku 515 tisíc

korun,“ uvedl náměstek pro oblast životního prostředí a zemědělství Pavel Bělobrádek.

Krajské peníze pomohou s vybudováním téměř kilometrového plotu z poplastovaného pletiva okolo pastviny na svazích u Janovic na Trutnovsku. Druhá dotace podpoří stavbu ohrady u farmy na Broumovsku, kam chovatelé budou zahánět ovce na noc.

Stále platí, že stát na základě zákona o poskytování náhrad škod způsobených vybranými zvláště chráněnými živočichy kompenzuje chovatelům ztráty. Od začátku tohoto roku do poloviny letních prázdnin vyplatil na náhradách za škody způsobené vlkem přes jeden milion korun. Během srpna a první poloviny září nahlásili chovatelé další čtyři útoky. Škoda na čtyřech ovcích a jednom beranovi vyšplhala na 31 tisíc korun. |

Politik a novinář Julius Grégr se narodil před 190 lety

Když se před 190 lety narodil v mlýně v Březhradě u Hradce Králové v rodině Josefa Gröegera chlapec, pojmenovali ho Julius. Spolu s rodiči se z jeho příchodu radoval i o čtyři roky starší bratr Eduard. Později se rodina rozrostla o dalších šest dětí. Většina z nich už ale spatřila světlo světa v myslivně v Nových Dvorech u Písku, kam se rodina přestěhovala. Byli to však Julius a Eduard, kteří se nesmazatelně zapsali do českých dějin druhé půle 19. století.

„Julius Grégr (1831—1896) byl český vlastenec, právník, novinář a liberální politik. Také byl zvolen poslancem Českého zemského sněmu a Říšské rady,“ připomněl Rudolf Khol, předseda Společnosti ochránců památek ve východních Čechách, kterou kulaté výročí inspirovalo k myšlence významného rodáka z hradeckého regionu více a trvale připomenout.

Národní listy

„Počátky zájmu Julia Grégra o politické dění úzce souvisí se založením Národních listů. Byl jejich redaktorem a po roce i majitelem. Aktivní působení v tomto vlivném českém, politicky orientovaném deníku, představovalo pro Grégra značné riziko. Jeho uvěznění v roce 1862 na 10 měsíců za tiskové přečiny vyvolalo vlnu solidarity. Stovky obcí mu vyjádřily podporu a více jak dvě desítky měst udělily čestné občanství. Osobnost Julia



Julius Grégr Foto: archiv Matice česká

Grégra tehdy zahýbala českým veřejným míněním a ovlivňovala ho ještě dalších 30 let,“ připomněla historička Muzea východních Čech v Hradci Králové Zdeňka Kulhavá.

Zpočátku Grégr spolupracoval s představiteli české vlastenecké politiky zastoupené Františkem Palackým či Františkem Ladislavem Riegrem (tzv. staročeši). Názorově se však rozešli. Rozkol vygradoval v 70. letech 19. století založením Národní strany svobodomyšlné (tzv. mladočeši). Grégrové se stali vůdčími osobnostmi tohoto hnutí.

Odkaz dnešku

Grégr se nenarodil do vysloveně chudých poměrů, pečené holuby mu však nikdo na stůl zdarma

nedodával. Jeho kariéra je vybudovaná od píky, provázená pílí, poctivostí a přesvědčením o pravdivosti české otázky. Z chudého studenta se vypracoval v úspěšného podnikatele a politika. Ne s každým jeho názorem dnes souhlasíme. Jsou však vlastnosti, které se nemění a které by si zejména dnešní doba měla znovu uvědomit a vrátit jim význam.

„Raději žalář a okovy než volnost otroka. Tento Grégrův citát nyní zdobí pamětní lavičku, která

byla u příležitosti 190. výročí instalována na náměstí Julia Grégra v hradeckém Březhradě. Současně jsme vydali vzpomínkovou brožuru a uspořádali minivýstavu, která by v příštím roce měla putovat Královéhradeckým krajem,“ dodal předseda Společnosti ochránců památek Rudolf Khol s tím, že celá akce se mohla konat i díky podpoře Královéhradeckého kraje, Syndikátu novinářů ČR, Matice české a privátních sponzorů. |

Ludmila Žlábková



Josef Mikolášik vyrábí pamětní lavičku, která byla u příležitosti 190. výročí instalována na náměstí Julia Grégra v hradeckém Březhradě.

(Milostivé) léto v zimě?

Rozhodně ano! Stát od 28. 10. 2021 nabízí jedinečnou příležitost, **jak se zbavit vysokých úroků a poplatků** u exekucí vůči obci, zdravotní pojišťovně, dopravnímu podniku a dalším veřejným institucím. Jednejte rychle, na vše máte **čas jen do 28. 1. 2022!**

Poradíme vám, jak si z kruté zimy udělat příjemné léto.

PODMÍNKY A PŘEHLEDNÝ NÁVOD, JAK NA TO, NAJDETE NA NEDLUZIMSTATU.CZ.

nedluzimstatu.cz

nedlužím státu

Bezplatná právní pomoc pro seniory

Senioři se mohou se svými problémy obracet na bezplatnou regionální právní poradnu provozovanou Radou seniorů ČR. Její zaměstnanci jsou připraveni poradit potřebné kroky, ve standardních případech jsou schopni vypracovat koncepty odpovědí či některá písemná podání.

V náročnějších případech poskytují základní informace a odkazují na příslušné instituce, zejména na notáře, advokáty a různé úřady.

Právní poradna sídlí v Hradci Králové na Gočárově třídě číslo popisné 1620 (budova mezi bývalým OD Don a bývalým Avionem), kancelář č. 405 (třetí podlaží, výťah je k dispozici). V provozu je od pondělí do čtvrtka od 13 do 17 hodin.

Informace je možné získat v provozní době i telefonicky na č. 495 521 048. Kontakt je možný i prostřednictvím e-mailu poradna.hk@rscr.cz. |

Rozhledna na Šibeníku uspěla v prestižní České ceně za architekturu

Proměna nefunkční větrné elektrárny v rozhlednu a turistické centrum na vrchu Šibeník v Novém Hrádku na Náchodsku bodovala v letošní České ceně za architekturu. Projekt, který vznikl v rámci česko-polské Hřebenovky, získal Cenu Ministerstva pro místní rozvoj ČR za prosazování kvalitní výstavby prostřednictvím architektonických soutěží.

„Architektonické soutěže považují za velice vhodný způsob, jak prostřednictvím tvůrčího dialogu zapojovat špičkové autory, realizovat zajímavé stavby a skloubit kvalitní architekturu s jejím živým funkčním využitím. Ocenění pro rozhlednu a turistické zázemí potvrzuje, že architektonické soutěže nejsou v našem kraji úplnou novinkou a že touto cestou bychom se měli ve vhodných případech ubírat i do budoucna,“ uvedla Martina Berdychová, náměstkyně hejtmána odpovědná za oblast kultury a cestovního ruchu.

Rozhledna a turistické centrum v Novém Hrádku vznikly z tubusu



a transformovny bývalé větrné elektrárny. Proměnu navrhlo studio ABM architekti a investor městy Nový Hrádek na ni vynaložil 13,6 milionu korun, většinu nákladů pokryla evropská dotace. Rozhledna na Šibeníku v podhůří Orlických hor je součástí turistické trasy česko-polské Hřebenovky a mimo jiné slouží ke zvýšení místní turistické atraktivitu.

Novohrádecká stavba přeměnila nevyužívaný technický objekt, prototyp větrné farmy, který

kvůli hluku nebyl nikdy spuštěn, v infocentrum a rozhlednu. Podle hodnotících architektů je návrh založen na maximálním využití již odvedené práce a optimálním dokončením nefunkčního torza.

„Architektonická soutěž tu byla užita v neobvyklém, ale velmi vhodném případě, kdy jedním z důležitých požadavků byly vedle nalezení celkové koncepce řešení i náklady na stavbu. Oceněná rozhledna je tak ukázkovým příkladem, že užití architektonické soutěže může mít

pozitivní vliv na ekonomickou stránku záměru. Dílo dosahuje výsledného efektu jednoduchými prostředky,“ odůvodnili mimo jiné své rozhodnutí porotci a upozornili také na posilování přeshraničních vazeb tohoto projektu.

Česká cena za architekturu je soutěžní přehlídka, kterou vyhlašuje Česká komora architektů. Cílem je upozornit na kvalitní práce etablovaných i začínajících architektů, a to nejen z hlediska jejich estetické a technické kvality, ale především v souvislostech jejich vzniku, vztahu k okolí a společenského přínosu. Hlavním účelem přehlídky je pokrytí co nejširšího spektra prací. Z tohoto důvodu nejsou díla hodnocena v rámci jednotlivých kategorií, ale uděluje se jedna hlavní cena. Přihlášená díla posuzuje mezinárodní sedmičlenná porota.

Ta letos vybírala z celkem 170 projektů dokončených během posledních pěti let. Do finále se probojovalo 30 architektonických prací, z nichž porota určila jako vítěze rekonstrukci renesančního paláce hradu Helfštýn na Olomoucku. |

S přípravou investičních projektů pomůže malým obcím kraj

Královéhradecký kraj schválil dotační program „Příprava investičních projektů“, který je určen pro obce do 3 000 obyvatel. O podporu z celkových tří milionů korun se mohou obce ucházet od 9. 12. 2021 do 17. 1. 2022.

Program je v souladu se Strategií rozvoje Královéhradeckého

kraje a jeho cílem je finančně vypomoci s přípravou investičních projektů, jež se budou ucházet o dotaci z evropských či národních zdrojů.

„Dotaci je možné poskytnout na projektovou přípravu investičních projektů a zpracování žádosti o některou z národních

nebo evropských dotací na vlastní realizaci. Dotace může pokrýt až polovinu uznatelných výdajů, nejvýše 200 tisíc korun,“ říká radní Adam Valenta, odpovědný za oblast regionálního rozvoje, grantů a dotací.

Žadatelé o dotaci mohou v programu podat pouze jednu žádost.

Příjemce dotace musí do tří let od ukončení projektu, tedy projektové přípravy a inženýringu, podat žádost o finanční prostředky z národních nebo evropských zdrojů a tato žádost musí být úspěšná v hodnocení formálních náležitostí. V opačném případě musí dotaci kraji vrátit. |

Seminář pomohl nejen učitelům a žákům poznat autorské právo

Královéhradecký kraj uspořádal seminář Jak se vyhnout problémům s autorským zákonem aneb Neplaťte zbytečně státníci.

Lektoři představili problematiku využití cizích děl, poradili, jak se vyhnout problémům s autorskými právy a debatovali nad autorským zákonem. Dopolední část byla určena pedagogickým pra-



covníkům základních a středních škol. Odpoledne se uskutečnila praktická přednáška pro zájemce z řad veřejnosti, žáků a studentů na stejné téma.

„Svět autorského práva je možná neznámý do doby, než například do školy, či jiného zařízení, dorazí obálka s výzvou k zaplacení pokuty za fotografii či video, které

použili neoprávněně. Jak vyučovat a informovat, aniž bychom někomu zasahovali do práv? Na tyto otázky přivezl odpovědi odborník ve svém oboru Václav Maněna. Zúčastněným učitelům pomohl vyřešit problémy s autorským právem například při výuce či na propagačních materiálech škol,“ zhodnotil náměstek pro školství Arnošt Štěpánek. |

Investovat hned

Začnu hned hlavní myšlenkou — nejdůležitější je investovat hned na počátku hospodářské krize. Vláda ohlásila program, jak se dostat z hospodářského útlumu: masivním investováním. A je to tak — investice mohou znatelně přispět k nastartování ekonomiky. Ale je třeba investovat hned, teď, letos, vlastně už loni. A Královéhradecký kraj v roce 2020 investoval do silnic miliardu, dokončil náchodskou nemocnici... Celkem investoval 3,5 miliardy Kč. Proinvestoval 19,7 % rozpočtu, nejvíce ze všech krajů, státní rozpočet investoval jen 9,4 %.

Třeba se rozběhne národní plán obnovy se stovkami miliard českých i evropských, ale bude to trochu pozdě, konjunktura začíná, a veřejné



investice nakonec pomůžou k přehřátí ekonomiky. Aktuální zvýšení základních sazeb ČNB už (konečně) říká: brzdíme. Vedle fiskální expanze je tu nabídková inflace.

A ještě je tu jeden motiv proč investovat na počátku krize — ceny stavebních prací jsou nejnižší. V té době se soutěží hluboko pod projektové ceny; že se packy bazén v roce 2012 vysoutěžil za 65 mil. Kč tomu nikdo už nevěří (projekční cena byla přes 100 mil. Kč). Podobně letos dopadla krajská soutěž o pavilon A v jičínské nemocnici (ze 474 na 319 mil. Kč).

Je třeba být připraven — mít projekty, finance (pozice dlužníků je teď konformní vzhledem k inflaci) a poslat do soutěže stavby se stavebním povolením ve správnou chvíli.

Rudolf Cogan (ODS, STAN, VČ)

Je dobře, že kraj řeší parkování u nemocnice

Jak zaparkovat u Fakultní nemocnice, to je téma, které netíží jenom Hradečáky, ale i další stovky tisíc obyvatel ze spádové oblasti okolních obcí na Hradecku a celého královéhradeckého regionu.

Ačkoli se vedení města Hradec Králové již na konci roku 2018 zavázalo koncepčně řešit celou širší oblast kolem křižovatky Mileta, nic se nestalo. Je třeba mít především na paměti, že se do budoucna — zejména s rozvojem univerzitních areálů UK a UHK i Fakultní nemocnice — bude jednat o prostor, v němž se budou pohybovat desítky tisíc lidí.

Vzhledem k dlouhodobému neřešení této situace, se současná krajská koalice rozhodla vzít, zejména otázku parkovacích kapacit, do svých rukou a zřídit pracovní skupinu složenou ze



zástupců kraje, města, okolních obcí a Fakultní nemocnice. Zároveň bylo vytipováno několik pozemků, na kterých by bylo možno vystavět parkovací domy a efektivně tak rozprostit potřebné parkovací kapacity. Za mě vnímám myšlenku postavit několik menších parkovacích domů v celé lokalitě kampusu Univerzity Hradec Králové, Fakultní nemocnice a areálu křižovatky Mileta jako systémový a správný. Dokážu si také představit bezemisní kyvadlovou dopravu mezi jednotlivými parkovacími místy, tak je to ostatně běžné v mnoha jiných zemích EU. Systémovým způsobem by se v budoucnu mělo postupovat i při řešení parkování na hradeckých sídlišťích, které byly projektovány na výrazně nižší kapacity, než je současná potřeba obyvatel.

Pavlína Springerová (Spojenci pro KHK)

Velká šance pro mnohé dlužníky

Milostivé léto probíhá sice v zimních měsících, ale nenechte se splést. Nabízí totiž velkou šanci lidem v dluhových pastech. Jste dlužníkem vůči městu nebo vůči státním či veřejnoprávním



institucím? Dlužíte za nájem v obecním bytě, neuhradili jste poplatek za odvoz odpadu, zdravotní či sociální pojištění? Dokonce jste se octli v exekuci? Nezoufejte a využijte nyní výjimečnou příležitost k vyrovnání vašich dluhů. Pokud v období do 28. ledna 2022 zaplatíte celou jistinu dluhu,

tedy původní dluh a částku 908 korun exekutorovi, tak exekuce se zastaví. Úroky, penále a další příslušenství stát odpouští. Na daňové a správní exekuce se milostivé léto nevztahuje, a také nesmíte být v insolvenční. Při platbě je nutné, abyste uvedli, že využíváte institut Milostivého léta a vyzýváte exekutora, aby postupoval dle zákona č. 286/2021 Sb., část 2, čl. IV, bodu 25. Nepropáste tuto možnost dát si dluhy do pořádku a opět normálně žít. Pokud si nevíte rady, tak se můžete obrátit na kte-

roukoliv občanskou poradnu v kraji, na sociální odbor nebo zavolat na Help linku Člověka v tísní 770 600 800. Přesný postup najdete i na stránce nedluzimstatu.cz/milostive-leto. Buďte aktivní! Milostivé léto se nebude v blízké budoucnosti opakovat.

Připojuji přání pokojného prožití vánočních svátků a příjemný rok 2022, pokud možno v lásce, ve zdraví a spolu.

Anna Maclová (Koalice pro KHK)

Posilujeme vodní komfort pro občany kraje

Zásobování pitnou vodou je jedním z hlavních úkolů, který před sebou má každý odpovědný starosta. V současné době čelíme dvěma různými nebezpečím: suchu způsobeným klimatickými změnami, které našťastí v posledních dvou letech nenastalo, ale může se kdykoliv vrátit. A dále zastarávání a nedostatečné propojení vodovodních přivaděčů.

Právě propojení vodovodních soustav a rekonstrukce páteřních přivaděčů má svůj smysl v tom, že umožňuje v suchých obdobích distribuovat pitnou vodu do míst, kde jí je v danou chvíli nedostatek. V České republice se sucho projevuje místně, to znamená, že typickým problémem v suchém období je nedostatek vody na konkrétním



území. Propojení vodovodní soustavy umožní tento krátkodobý výpadek nahradit vodou z jiného regionu.

Rekonstrukce přivaděčů vody a jejich propojení nelze realizovat bez pomoci státu. Kraje, města a obce by nebyly schopny celou investici zvládnout, aniž by se to negativně promítlo do cen vody pro spotřebitele, a to nikdo z nás nechce. Proto jsme i na Náchodsku a v celém Královéhradeckém kraji využili dotační program Ministerstva zemědělství ČR. Jedná se o akci, kdy dojde k posílení kapacity a zabezpečení východočeské vodárenské soustavy Náchod — Hradec Králové. Celkové náklady vyjdou 170 milionů korun, a zabezpečí se tak „vodní komfort“ až pro 300 000 obyvatel v Královéhradeckém kraji.

Jan Birke (Spolu pro kraj)

Důležité investice v Jičíně

Věci se mění a to je dobře. Potřebné a užitečné projekty v našem městě pokračují.

Královéhradecký kraj zahájil další důležitou investici v nemocnici v Jičíně. Za 318 milionů se zde postaví nový pavilon. Práce již začaly demolicí starého objektu a skončit by měly na jaře 2023.

Co všechny včetně mne dlouho trápilo, jsou budovy bývalých kasáren v ulici Československé armády. Co se stane, necháme je snad spadnout? Ne, konečně se narýsovala dohoda, vznikne zde nové Senior centrum. Dvě staré budovy bývalých kasáren se během jednoho a půl roku promění v moderní Senior centrum s kapacitou 120 lůžek pro naše seniory a pro lidi s Alz-



heimerovou chorobou či jinými typy demence.

Přestavba budov na okraji bývalého kasárenského areálu bude respektovat historickou podobu fasády a tvar střech domů. Společnost SeneCura budovy zakoupila od města Jičína na základě výběrového řízení. V kupní smlouvě byl obsažen závazek, že zde má vzniknout sociální zařízení. Takže jsem rád, že opět vznikne něco potřebného a navíc hezkého. Tleskám a přeji projektu úspěch.

A tak jde vše, jak jsem psal na začátku. Věci se mění a to je dobře, jen vše chce svůj čas.

Společně Královéhradecký kraj i město Jičín pokračují ve společné práci pro občany našeho krásného kraje.

Jaromír Dědeček (ANO2011)

Vyluštěte křížovku a soutěžte s námi o dárek. Zašlete nám tajenku do 17. prosince 2021 na e-mail: krizovka@kr-kralovehradecky.cz, nebo poštou na adresu: Tiskové oddělení KÚ Královéhradeckého kraje, Pivovarské náměstí 1245, 500 03 HRADEC KRÁLOVÉ s heslem „KRÍŽOVKA“. Těm vylosovaným výhercům pošleme dárek, proto nezapomeňte uvést svoji adresu. Zasláním odpovědi souhlasíte se zpracováním svých osobních údajů, a to do vydání následujícího čísla U nás v kraji. V případě vylosování vaší správné odpovědi pak souhlasíte i se zveřejněním svého jména a bydliště v následujícím čísle U nás v kraji. **Výherci minulého kola jsou: Milena Kutíková (Hradec Králové), Věra Bendáková (Opatovice nad Labem), Milan Steinvald (Třebechovice pod Orebem).**

Jaký objekt je krajskou stavbou roku 2021?			TĚSNĚ	UZLOVÝ TELEFONNÍ OBVOD (ZKRATKA)	BLAHO-PŘÁNÍ (ZAST.)	BOHO-SLUŽEBNÉ STOLY	LED S OVOCEM A CUKREM	ZKRATKA ELEKTRÁRNÝ TUŠIMICE	TOPIVO	MOP	ZN. LUTECIA	EVROPSKÁ DATABANKA	Tajenka 3	SPISY (Z LAT.)
	INU (ZAST.)	TEPLÁ UŽITKOVÁ VODA (ZKRATKA) NĚM. MŮJ				OBEC NA JIČÍNSKU				SRÁŽKA				
ITAL. HOUSLAŘSKÝ ROD V CREMONĚ						STOLNÍ HRA				FILOZOF				
						BÝVALÁ POLICEJNÍ ZKRATKA								
Tajenka 1												DOMOV		
												OKRUH (BÁSN.)		
EMOCE				VOJENSKÉ VELITELSTVÍ				NÁČINÍ K PROŠEVÁNÍ					SLABIKA SMICHU	
				MLÁDATA SLEPICE				ANGLICKY HOKEJ					ŽENSKÉ JMÉNO (2.10.)	
SLOVEN. JINAK					PRUH PŮDY U ŘEKY				ŘÁD					PLK
					KVĚTNÍ POPRAŠEK				RUMUN. MĚNA					
	ŠVĚD. POP SKUPINA	ROZKAZ KE KOUPI				POHONNÁ HMOTA				CENINA (SLOVEN)				
		PTAČÍ MLÁDĚ				DOMÁCKY VÁCLAV				AKORÁT				
AKADEMIE VĚD			KŘÍK				VZDECH	KÓD ČESKÉ KORUNY			ANGL. ŽIVÝ			
			BAKTERIE					ČLOVĚK MOHUTNÉ POSTAVY			POBÍDKA			
Tajenka 2													PŘEDMĚT	
													ZN. ERBIA	
OSTŘÍ REZÁVÉHO NÁSTROJE					AZUR				SOUČÁST OLEJE					POMŮCKA: ACTA, ALÓ, AMATI, ARCI, CEK, CÍZ, ETOL, KOLOK, LEI, LIVE, MEIN, OSEK
LETADLA					PLOŠNÉ MÍRY				DRUH ZELENINY					

PF
20
22



kostel Nanebevzetí Panny Marie v Neratově