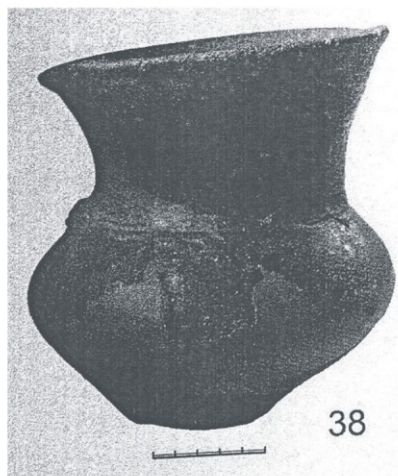
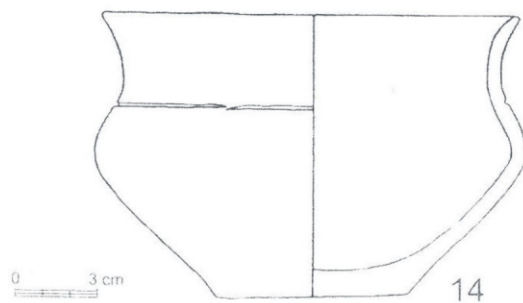


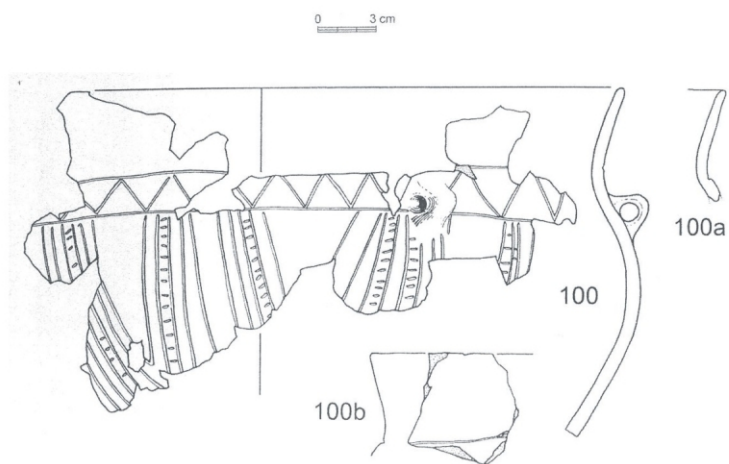
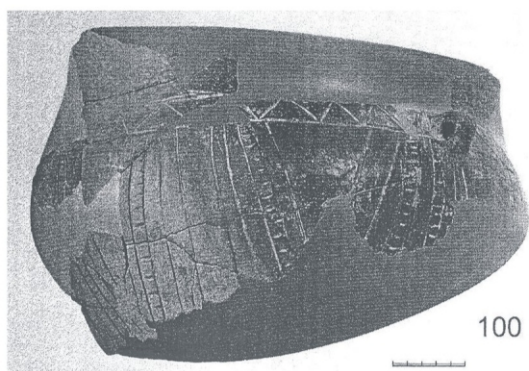
džbán



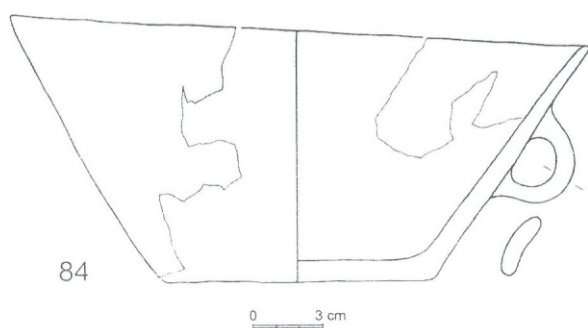
hrnec



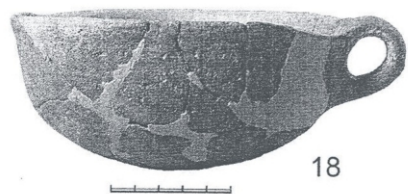
amfora



mísa



koflíky



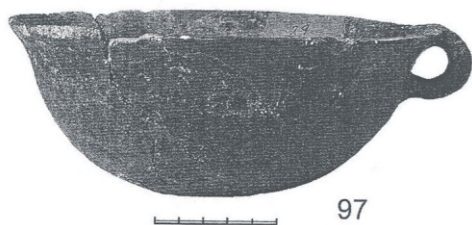
18



63A



76



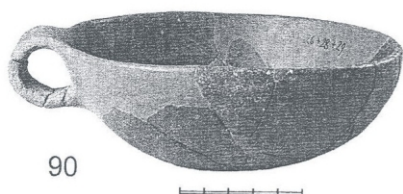
97



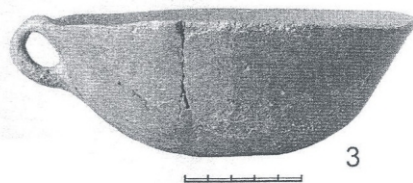
63B



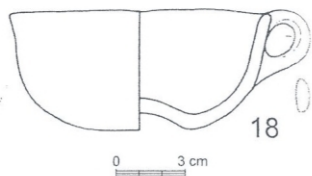
43



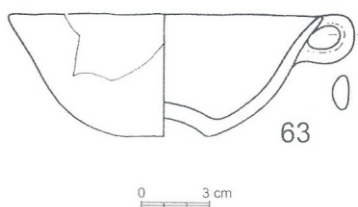
90



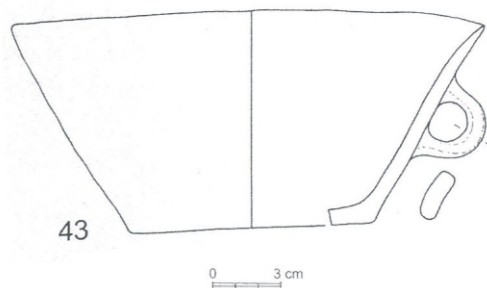
3



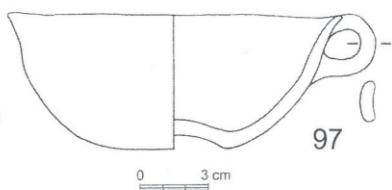
18



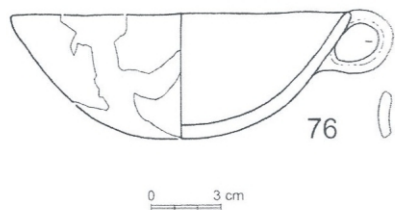
63



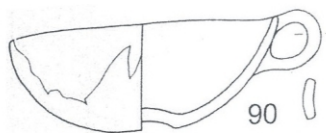
43



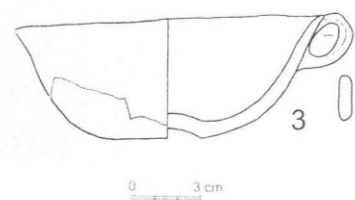
97



76



90



3

3.

Koflík esovité profilace s páskovým uchem (š. 15 mm, s. 6 mm) a omfalem; písčítý materiál s engobou místy korodovanou, vyleštěný povrch vně skvrnitě okrový až tmavošedý, uvnitř světlehnědý, prům. ústí 142 mm a dna 33 mm, v. 53 mm.

14.

Atypická hrncovitá nádoba esovité profilace s ven prohnutým hrdlem, odděleným od výduti žlábkovitou rýhou, a rovným dnem: písčítý materiál s engobou hlazeného povrchu vně skvrnitě světle hnědého a tmavohnědého zabarvení, uvnitř šedohnědého, v. 105 mm, prům. ústí 157 mm a dna 72 mm, s. stěn 6-9 mm.

18.

Koflík slabě esovité profilace s páskovým uchem (š. 16 mm, s. 7 mm) a omfalem, písčítý materiál hlazeného až leštěného skvrnitě světle okrového a šedého, místy korodovaného povrchu původně s engobou; prům. ústí 110-120 mm a dna 38 mm, v. 52 mm.

38.

Džbáněk s páskovým uchem (š. 20-25 mm, s. 10 mm) od okraje až k rozhraní hrdla a výduti, které zdůrazňuje žlábkovitá rýha, písčítý materiál potažený vyleštěnou skvrnitě světle hnědou a tmavě hnědošedou engobou; prům. ústí 115 mm a dna 55 mm, v. ca 130 mm, s. 4-8 mm.

43.

Část kónické mísy s páskovým uchem (š. 24 mm, s. 10 mm) a rovným dnem, slabě písčítý materiál s engobou leštěného světle hnědého povrchu s tmavošedými skvrnami; průměr ústí asi 215 mm a dna kolem 110 mm, v. ca 97 mm, s. až 8 mm.

63.

Koflík slabě naznačené esovité profilace s páskovým uchem od okraje se mírně zužujícím (š. 18-21 mm. s. 8 mm) a vně malým, hlubokým a ostře omfalem, písčítý materiál s engobou do lesku vyhlazeného - místy více méně korodovaného - povrchu uvnitř světlejšího, vně sytější hnědého až černošedého. zbarvení: prům. ústí ca 135-140 mm a dna 37-40 mm. v. ca 53 mm. síla stěn od 3 mm

76.

Koflík polokulovitěho tvaru s páskovým uchem zužujícím se od okraje (š. 18-25 mm, s. 6 mm) a bez vyznačeného dna, písčítý materiál s hlazenou engobou (místy odloupanou) vně okrovou a a tmavošedou, uvnitř hnědou s šedou; prům. ústí 150 mm. v. 55 mm.

84.

Kónická mísa s páskovým uchem pod okrajem (š. 30 mm, s. 9 mm) a s rovným dnem; písčítý materiál s engobou až do lesku vyhlazenou, vně skvrnitě šedohnědou, uvnitř tmavší; prům. ústí 255 mm, dna ca 120 mm, v. 110-115 mm.

90.

Koflík polokulovitěho těla s páskovým uchem na okraji (š. 20 mm, s. 7 mm) a malým omfalem (dodatečně zvětšovaným prsty), jemně písčítý materiál s otřelou engobou původně hlazenou do lesku, povrch vně hnědého a šedohnědého, uvnitř tmavšího zbarvení; prům. ústí = 122 mm a dna 28 mm, v. 41-53 mm.

97.

Koflík esovité profilace s páskovým uchem od okraje (š. 19 mm, s. 8 mm) s omfalem, písčítý materiál s engobou místy korodovanou, původně vyhlazenou až do lesku, šedohnědý až černavý povrch; prům. ústí 148-154 mm a dna 45 mm, v. 60 mm, s. od 3 mm.

100.

Horní část nádoby esovité profilace s jedním dochovaným svislým páskovým úškem (š. 14 mm, s. 7 mm) na rozhraní prohnutého hrdla a na výduti zdobené zběžně, ale hluboce rytým ornamentem; pod klikátkou, tvořící pás trojúhelníků mezi dvěma více méně rovnoběžnými a vodorovnými rýhami pokrývá výduť ornament z visících trojúhelníků, tvořených svazky pěti až osmi rýh, z nichž jedna (výjimečně dvě) dvojice rýh uvnitř svazku je vodorovnými čárkami změněna v žebříček; písčítý materiál s korodovanou, původně až do lesku vyhlazenou engobou skvrnitě okrové, hnědé, šedohnědé až tmavošedé barvy; prům. výduti asi 400 mm, ústí 360? mm, max. vel. 292 mm, v. 175 mm, s. 6-7 mm.